



OVERORDNET PLAN FOR SIKKERHET, HELSE OG ARBEIDSMILJØ

FYRESDAL KOMMUNE

PROSJEKT:
VA LANDSTADVEGEN 4





Rapport nr.: 1	Oppdrag nr.: 10146	Dato: 11.05.2026
Kunde: Fyresdal kommune		
<p style="text-align: center;">Overordnet plan for sikkerhet, helse og arbeidsmiljø (SHA-plan) VA Landstadvegen 4 – Fyresdal kommune</p>		
Sammendrag: SHA-plan er byggherrens styringsdokument for å sikre fokus på SHA i utbyggingsprosjekter. Byggherrens SHA-plan er utarbeidet i hht. Byggherreforskriftens §7. Planen definerer: <ul style="list-style-type: none"> • prosjektets omfang og innhold • involverte parter med roller, oppgaver og ansvar • forebyggende tiltak • risikofylte forhold Byggherrens SHA-plan skal være et levende dokument både under planlegging og utførelse. SHA-koordinator er ansvarlig for opprettelse og revisjon. Byggherrens SHA-plan skal distribueres til alle involverte rådgivere og entreprenører som byggherren har opprettet kontakt med. Den enkelte kontraktspartner har ansvar for å videreformidle planen til sine underentreprenører.		
Rev.	Dato	Revisjonen gjelder
Utarbeidet av: Øyvind Tovsland Kili		Signatur: 
Sidemannskontroll: Marius Nesland Evensen		Signatur: 

Innholdsfortegnelse

1. OM PROSJEKTET OG SHA-PLANEN	3
Prosjektet	3
Målsetting for overordnet SHA-plan.....	3
2. Distribusjonsliste	4
Tabell 1:.....	4
3. ORGANISASJONSKART UTFØRELSE.....	5
4. FREMDRIFTSPLAN	6
Hovedfremdriftsplan i utførelsesfasen (viktige milepæler).....	6
Detaljert fremdriftsplan	6
5. SPESIFIKKE TILTAK.....	7
Risikovurdering og sikring	7
6. RUTINER FOR BEHANDLING AV ENDRINGER OG OPPDATERINGER	12
7. OVERSIKT OVER VEDLEGG	13

1. OM PROSJEKTET OG SHA-PLANEN

Prosjektet

Fyresdal skal legge til rette vann og avløp for inntil 8 nye leiligheter på den kommunale tomten Landstadvegen 4.

Kommunen ønsker også å sanere noe av det tilstøtende hovedledningsanlegget. I den sammenheng skal det legges ca. 120 m nye grøfter med ulikt innhold av vann- og avløpsledninger.

Anlegget ligger tett inntil eksisterende bebyggelse og kommunal veg til offentlige bygninger. Det er viktig at arbeidene utføres så skånsomt som mulig for omkringliggende eiendommer, og for brukere av nærliggende områder. Det er viktig at anleggsområdet er ryddig og godt sikret til enhver tid.

Målsetting for overordnet SHA-plan

Byggherres målsetting er at prosjektet skal gjennomføres uten skade på mennesker eller miljø.

Alle som arbeider på anleggsplassen plikter å overholde regler og rutiner i denne SHA-planen, og relevante lover og forskrifter.

Koordinator for SHA under prosjekteringen (KP) er dokumentansvarlig for SHA-planen og skal svare på arbeidsmiljøspørsmål i denne fasen av prosjektet. I utførelsen overtar byggherre oppfølgingen av dokumentet.

SHA-planene skal følge prosjektet frem til ferdigstilling.

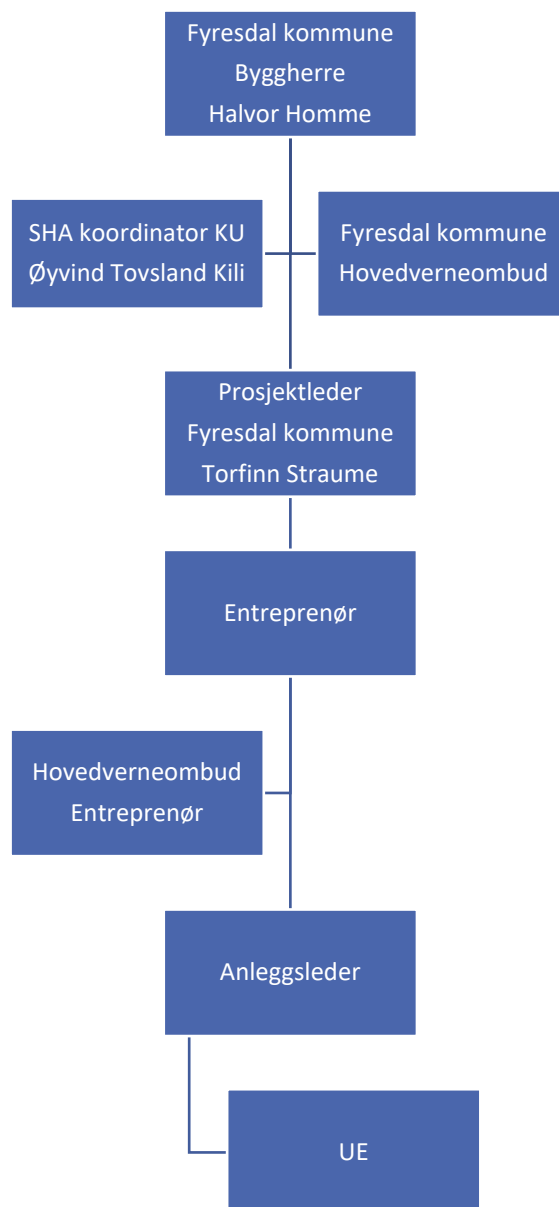


2. DISTRIBUSJONSLISTE

Tabell 1:

Tittel	Kontaktperson	Virksomhet	Tlf.nr og e-post adresser:
Prosjekteier	Halvor Homme Kommunalsjef	Fyresdal kommune	90 77 77 57 halvor.homme@fyresdal.kommune.no
Prosjektleder	Torfinn Straume Avdelingsleiar	Fyresdal kommune	91 76 85 22 torfinn.straume@fyresdal.kommune.no
SHA-koordinator prosjektering	Øyvind Tovsland Kili	Telemark Plan & Infrastruktur AS	41 76 97 57 otk@tpias.no
SHA-koordinator utførelse	Øyvind Tovsland Kili	Telemark Plan & Infrastruktur AS	41 76 97 57 otk@tpias.no
Prosjekteringsleder og fagansvarlig VA	Øyvind Tovsland Kili	Telemark Plan & Infrastruktur AS	41 76 97 57 otk@tpias.no
Byggeleder	Torfinn Straume Avdelingsleiar	Fyresdal kommune	91 76 85 22 torfinn.straume@fyresdal.kommune.no
Hovedverneombud (kommunen)			
Prosjektleder Entreprenør	Ikke avklart		
Anleggsleder	Ikke avklart		
Formann	Ikke avklart		
Verneombud (entreprenør)	Ikke avklart		

3. ORGANISASJONSKART UTFØRELSE



Figur 1: Organisasjonskartet illustrerer organisasjonen i prosjektet.

4. FREMDRIFTSPLAN

Hovedfremdriftsplan i utførelsesfasen (viktige milepæler)

Følgende fremdrift er planlagt:

Tabell 2: Tabellen viser hovedfremdriften

Nr:	Aktivitet:	Dato/tidsrom:
1	Kontraktsinngåelse	21.08.2026
2	Byggestart:	01.09.2026
3	Ferdigstillelse:	02.11.2026

Detaljert fremdriftsplan

I dette underkapitlet skal det henvises til gjeldende fremdriftsplan.

Fremdriftsplanen skal vise når og hvor de forskjellige arbeidsoperasjoner skal utføres, og skal ta hensyn til samordning/koordinering av de ulike oppgavene. Det skal også fremgå i hvilket tidsrom de spesifikke tiltakene må iverksettes, og eventuelle krav til rekkefølge der dette er relevant.

Fremdriftsplanen skal være et verktøy for koordinering, og som nyttes ved for eksempel forsinkelser eller andre endringer i tid eller sted og skal bidra til å gi en oversikt over eventuelt endring i risikobildet som følge av dette.

Fremdriftsplanen skal være tilgjengelig for alle involverte på byggeplassen og det anbefales at den henges opp på en synlig plass og at den er oppdatert til enhver tid.

5. SPESIFIKKE TILTAK

Risikovurdering og sikring

Risikovurderingen tar sikte på å identifisere ulike typer risiko på anleggsplassen.

Dersom noen av områdene medfører en høy risiko for fare for skade og/eller tap av menneskeliv, skal en «Sikker-jobb-analyse» utføres før arbeidene starter. Dette skal følges opp av KU, sammen med BL og HB, og være et tema i byggemøtene.

Det er gjennomført en risikoanalyse i forbindelse med planlegging og prosjektering av prosjektet. Denne analysen og vurderingen er knyttet til arbeider som kan innebære fare for liv og helse. Risikoanalysen vises også i vedlegg 1.



Tabell 3: Tabellen oppsummerer arbeidsoperasjoner med moderat eller høy samlet risiko.

Risikovurdering VA Landstadvegen 4							
Tittel	Oppdragsgiver	Utarbeidet av	Dato				
VA Landstadvegen 4	Fyresdal kommune	ØTK					11.05.2026
Hendelse / tilstand / risiko	Aktivitet / krav / sted / fagområde (Benyttes etter behov)	Risikoformulering	Sannsynlighet	Konsekvens	Risiko	Spesifikke tiltak	Ansvarlig
2. Arbeid nær høyspentledninger og elektriske installasjoner	Høyspent i prosjektområdet	Maskiner kommer i kontakt med høyspent.	moderat	alvorlig	moderat	Etablering av rutiner/prosedyrer sammen med nettselskap. Vurdere SJA. Nettselskap skal alltid kontaktes. Kabelpåvisning og potensiell leder for sikkerhet	Entreprenør
3. Arbeid på steder med passerende trafikk	Trafikk i nærheten og i prosjektområdet	Konflikt menneske/maskin, maskin/maskin eller maskin/trafikk. Personell befinner seg i blindsoner.	liten	svært alvorlig	moderat	Sikker-jobb-analyse. Sikre god kommunikasjon med naboer og andre berørte. Følg håndbok N301 - Arbeid på og ved vei. Benytte følgemann ved rygging eller kjøring på spesielt risikoutsatte områder. Maskiner/lastebiler skal ha ryggealarm og/eller ryggekamera. Arbeidsvarslingskurs	Entreprenør
3. Arbeid på steder med passerende trafikk	Det skal graves i nærheten av veg.	Konflikt menneske/maskin, maskin/maskin eller maskin/trafikk. Personell befinner seg i blindsoner.	liten	svært alvorlig	moderat	Sperring av områder med skilt og gjerder. Benytte ryggehjelp. Maskiner/lastebiler skal ha ryggealarm og/eller ryggekamera.	Entreprenør
5. Arbeid som innebærer bruk av sprengstoff	Sprengning langs trase	Manglende evakuering	liten	svært alvorlig	moderat	Bruk av plan for varsling av beboere og berørte ved sprengning	Entreprenør



5. Arbeid som innebærer bruk av sprengstoff	Sprengning langs trase	Fare for ukontrollert steinsprut.	moderat	alvorlig	moderat	Gjennomgang av salveplaner, posteringsplaner, borplaner etc. Gjennomføre nabovarsling. Bruk av kvalifisert personell for sprengningsjobber. Dekking med matter. Stengning av stier og veier.	Entreprenør
10. Arbeid som innebærer at personer kan bli skadet ved fall eller av fallende gjenstander	Grøftarbeid	Fare for ras ved graving grøft/groper.	moderat	alvorlig	moderat	Følge forskrift for grøftegraving. Det skal alltid være fagfolk til stede. Verneutstyr skal benyttes. Stige skal benyttes som rømningsveg. Unødvendig risiko under utførelsen av arbeidet skal unngås. Grøftekasser benyttes ved behov.	Entreprenør
10. Arbeid som innebærer at personer kan bli skadet ved fall eller av fallende gjenstander	Grøftarbeid	Fall ned i grøft og fallende gjenstander ved løfting i grøft.	moderat	alvorlig	moderat	Sørge for at ansatte har anhukerkurs. Fysisk avsperring av løftesone. Aldri løfte over personell. Bruke styretau ved behov. Sjekke at løfteutstyr er sertifisert og uskadet.	Entreprenør
12. Arbeid med montering og demontering av tunge elementer	Løfting, montering og demontering av kummer, rør og armatur.	Fare for klemskader.	liten	alvorlig	moderat	Sørge for at ansatte har anhukerkurs. Fysisk avsperring av løftesone. Aldri løfte over personell. Bruke styretau ved behov. Fysisk avsperring av området. Bruk av hjelpemann for dirigering av løft.	Entreprenør
13. Arbeid som innebærer fare for helseskadelig eksponering for støv, gass, støy eller vibrasjoner	Arbeid i og ved gamle spillvannskummer og rør.	Fare for at det kan oppstå oksygenmangel og/eller eksponering av gass eller bakterier	moderat	svært alvorlig	høy	Benytte PCU, sørge for utlufting før entring av eksisterende spillvannskummer, nedsenking av gassmåler før entring.	Entreprenør
18. Fare knyttet til klima og værforhold (vinterforhold, nedbør, kulde, varme og lysforhold)	Anleggsarbeider i mørket	Farlige situasjoner uten god sikt/lys	moderat	alvorlig	moderat	Benytte arbeidslys ved behov	Entreprenør
18. Fare knyttet til klima og værforhold (vinterforhold, nedbør, kulde, varme og lysforhold)	Vannmettede forhold i overgang mellom en tørrværs- og regnværsperiode.	Fare for uforutsette situasjoner med ustabile grøfter	moderat	alvorlig	moderat	Grave- og grøfteplaner skal etableres før oppstart. Kontroll av grøfter og gravegroper 1 gang per uke, og iht. forskrift om utførelse av arbeid. Benytte PVU. Etablere minimum en rømningsvei i tillegg til hovedadkomst. Grøftkasser benyttes ved behov.	Entreprenør
19. Tilstrekkelig tid til utførelse av de forskjellige arbeidsoppgavene	Fremdriftsplanlegging	Lite tid i prosjektet kan føre til farlige situasjoner og hastverkarbeid	liten	alvorlig	moderat	Planlegge godt, utarbeide SJA for kritiske aktiviteter	Entreprenør



22. Nattarbeid (kapasitet/koordinering mtp. brannvann)	Sikre brannvann ved nedstenging av eksisterende nett ved tilkobling nytt anlegg	Ikke brannvannskapasitet	liten	svært alvorlig	moderat	Koordineres med byggherre. Tas ev. på nattestid, god varsling til beboere. Se på potensielle supplerende branntiltak som tankbil, eller andre muligheter i andre soner. God kommunikasjon	Entreprenør
23. Arbeider under høyt trykk	Arbeider ledningsnett under trykk	Farlige situasjoner ved arbeider i nærheten av trykksatt nett	moderat	alvorlig	moderat	Koordineres med byggherre. Gode rutiner for å stenge av vanntilførsel i forkant av anlegget. Passe på at alt er forankret før man setter på vanndrykket.	Entreprenør
24. Desinfeksjon	Desinfeksjon med arbeider i vannledningsnettet	Desinfeksjon ledningsnett vann med arbeider med tilkobling	liten	alvorlig	moderat	Koordinering med byggherre. Varsling. Desinfeksjon. Etablere arbeidsrutiner/operasjoner sammen med byggherre. Benytte erfarne folk til slikt arbeid.	Entreprenør



Oppsummering av risikoer med moderat eller høy risiko: SHA-koordinator har ansvaret for at alle informeres om SHA-tiltak som skal senke risiko for fare for liv og helse på bygge- og anleggsplassen.

Verneombud har ansvar for å kontrollere at tiltakene blir fulgt opp, og alle som jobber på anleggsområdet har et selvstendig ansvar for å bruke verneutstyr og sørge for nødvendig sikring iht. SHA-plan.

Alle foreslåtte tiltak i tabellen over skal følges opp av SHA-koordinator, verneombudet og den enkelte arbeidstaker.

6. RUTINER FOR BEHANDLING AV ENDRINGER OG OPPDATERINGER

Byggherren ved KU og BL skal sørge for at SHA-planen oppdateres fortløpende dersom det oppstår endringer som har betydning for sikkerhet, helse og arbeidsmiljø. Rutinen for endring og oppdatering av planen skal fungere begge veier, både fra byggherren til de utførende og fra de utførende til byggherren. Fyresdal kommune skal sørge for å oppdatere planen fortløpende dersom det oppstår endringer som har betydning for sikkerhet, helse og arbeidsmiljø.

Eksempler på endring kan være:

- Endring i organisasjonskartet
- Endring av beskrivelse av hvor og når de ulike arbeidsoperasjonene skal utføres (endring av fremdriftsplan i tid eller aktivitetsinnhold)
- Endring av spesifikke tiltak, enten i tid eller endring av selve tiltaket
- Spesifikke tiltak gjennomføres ikke iht. planen
- Identifisering av nye risikoforhold som krever spesifikke tiltak som ikke har vært beskrevet tidligere
- Omprosjektering som medfører nye/endrede risikoforhold med behov for spesifikke tiltak og/eller endring i fremdriftsplanen

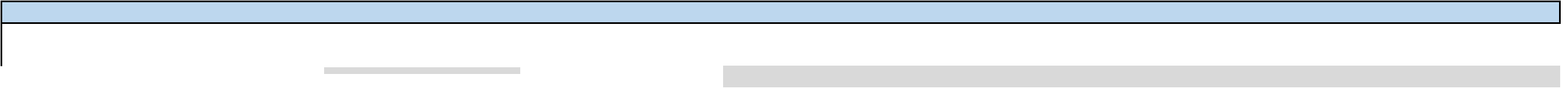
7. OVERSIKT OVER VEDLEGG

Vedlegg 1: Risikoanalyse

Vedlegg 2: Rutiner for behandling av endringer og oppdateringer av SHA plan

Vedlegg 3: Tegninger som følger prosjektet

Risikovurdering VA Landstadvegen 4							
Tittel	Oppdragsgiver	Utarbeidet av	Dato				
VA Landstadvegen 4	Fyresdal kommune	ØTK		11.05.2026			
Hendelse / tilstand / risiko	Aktivitet / krav / sted / fagområde (Benyttes etter behov)	Risikoformulering	Sannsynlighet	Konsekvens	Risiko	Spesifikke tiltak	Ansvarlig
2. Arbeid nær høyspentledninger og elektriske installasjoner	Høyspent i prosjektområdet	Maskiner kommer i kontakt med høyspent.	moderat	alvorlig	moderat	Etablering av rutiner/prosedyrer sammen med nettselskap. Vurdere SJA. Nettselskap skal alltid kontaktes. Kabelpåvisning og potensiell leder for sikkerhet	Entreprenør
3. Arbeid på steder med passerende trafikk	Trafikk i nærheten og i prosjektområdet	Konflikt menneske/maskin, maskin/maskin eller maskin/trafikk. Personell befinner seg i blindsonen.	liten	svært alvorlig	moderat	Sikker-jobb-analyse. Sikre god kommunikasjon med naboer og andre berørte. Følge håndbok N301 - Arbeid på og ved vei. Benytte følgemann ved rygging eller kjøring på spesielt risikoutsatte områder. Maskiner/lastebiler skal ha ryggealarm og/eller ryggekamera. Arbeidsvarslingskurs	Entreprenør
3. Arbeid på steder med passerende trafikk	Det skal graves i nærheten av veg.	Konflikt menneske/maskin, maskin/maskin eller maskin/trafikk. Personell befinner seg i blindsonen.	liten	svært alvorlig	moderat	Sperring av områder med skilt og gjerder. Benytte ryggehjelp. Maskiner/lastebiler skal ha ryggealarm og/eller ryggekamera.	Entreprenør
5. Arbeid som innebærer bruk av sprengstoff	Sprengning langs trase	Manglende evakuering	liten	svært alvorlig	moderat	Bruk av plan for varsling av beboere og berørte ved spregning	Entreprenør
5. Arbeid som innebærer bruk av sprengstoff	Sprengning langs trase	Fare for ukontrollert steinsprut.	moderat	alvorlig	moderat	Gjennomgang av salveplaner, posteringsplaner, borplaner etc. Gjennomføre nabovarsling. Bruk av kvalifisert personell for sprengningsjobber. Dekking med matter. Stengning av stier og veier.	Entreprenør
10. Arbeid som innebærer at personer kan bli skadet ved fall eller av fallende gjenstander	Grøftarbeid	Fare for ras ved graving grøft/groper.	moderat	alvorlig	moderat	Følge forskrift for grøftegraving. Det skal alltid være fagfolk til stede. Verneutstyr skal benyttes. Stige skal benyttes som rømningsveg. Unødvendig risiko under utførelsen av arbeidet skal unngås. Grøftekasser benyttes ved behov.	Entreprenør
10. Arbeid som innebærer at personer kan bli skadet ved fall eller av fallende gjenstander	Grøftarbeid	Fall ned i grøft og fallende gjenstander ved løfting i grøft.	moderat	alvorlig	moderat	Sørge for at ansatte har anhukerkurs. Fysisk avsperring av løftesone. Aldri løfte over personell. Bruke styretau ved behov. Sjekke at løfteutstyr er sertifisert og uskadet.	Entreprenør
12. Arbeid med montering og demontering av tunge elementer	Løfting, montering og demontering av kummer, rør og armatur, samt sanering av eksisterende pumpestasjon for spillvann.	Fare for klemskader.	liten	alvorlig	moderat	Sørge for at ansatte har anhukerkurs. Fysisk avsperring av løftesone. Aldri løfte over personell. Bruke styretau ved behov. Fysisk avsperring av området. Bruk av hjelpemann for dirigering av løft.	Entreprenør
13. Arbeid som innebærer fare for helseskadelig eksponering for støv, gass, støy eller vibrasjoner	Arbeid i og ved gamle spillvanskummer og rør.	Fare for at det kan oppstå oksygenmangel og/eller eksponering av gass eller bakterier	moderat	svært alvorlig	høy	Benytte PCU, sørg for utlufting før entring av eksisterende spillvanskummer, nedsenking av gassmåler før entring.	Entreprenør
18. Fare knyttet til klima og værforhold (vinterforhold, nedbør, kulde, varme og lysforhold)	Anleggsarbeider i mørket	Farlige situasjoner uten god sikt/lys	moderat	alvorlig	moderat	Benytte arbeidslys ved behov	Entreprenør
18. Fare knyttet til klima og værforhold (vinterforhold, nedbør, kulde, varme og lysforhold)	Vannmettede forhold i overgang mellom en tørrværs - og regnværsperiode.	Fare for uforutsette situasjoner med ustabile grøfter	moderat	alvorlig	moderat	Grave - og grøfteplaner skal etableres før oppstart. Kontroll av grøfter og gravegroper 1 gang per uke, og iht. forskrift om utførelse av arbeid. Benytte PVU. Etablere minimum en rømningsvei i tillegg til hovedadkomst. Grøftekasser benyttes ved behov.	Entreprenør
19. Tilstrekkelig tid til utførelse av de forskjellige arbeidsoppgavene	Fremdriftsplanlegging	Lite tid i prosjektet kan føre til farlige situasjoner og hastverkarbeid	liten	alvorlig	moderat	Planlegge godt, utarbeide SJA for kritiske aktiviteter	Entreprenør
22. Nattarbeid (kapasitet/koordinering mtp. brannvann)	Sikre brannvann ved nedstenging av eksisterende nett ved tilkobling nytt anlegg	Ikke brannvannskapasitet	liten	svært alvorlig	moderat	Koordineres med byggherre. Tas ev. på nattetid, god varsling til beboere. Se på potensielle supplerende branntiltak som tankbil, eller andre muligheter i andre soner. God kommunikasjon	Entreprenør
23. Arbeider under høyt trykk	Arbeider ledningsnett under trykk	Farlige stiasjoner ved arbeider i nærheten av trykksat nett	moderat	alvorlig	moderat	Koordineres med byggherre. Gode rutiner for å stenge av vanntilførsel i forkant av anlegget. Passe på at alt er forankret før man setter på vanntrykket.	Entreprenør
24. Desinfeksjon	Desinfeksjon med arbeider i vannledningsnett	Desinfeksjon ledningsnett vann med arbeider med tilkobling	liten	alvorlig	moderat	Koordinering med byggherre. Varsling. Desinfeksjon. Etablere arbeidsrutiner/operasjoner sammen med byggherre. Benytte erfarne folk til slikt arbeid.	Entreprenør



Rutine for behandling av endringer og oppdatering av SHA plan

Prosjekt:	VA Landstadevegen 4		
Byggeplass:			
Byggherre:	Fyresdal kommune	Nr:	

Beskrivelse av behovet for endring/oppdatering av SHA-planen
Klikk her for å skrive inn tekst.

Konsekvenser for sikkerhet, helse og arbeidsmiljø:
Klikk her for å skrive inn tekst.

Innlevert av:		Mottatt av:	
Dato:	Signatur:	Dato:	Signatur: